

# CODICE ETICO

---

2025

# INDICE

## PREMESSA

00

Codice Etico

Obiettivi del codice Etico

I. Struttura del codice etico ed ambito di applicazione

II. Impegni di Cartografica Galeotti S.p.A. in merito alla diffusione, applicazione e aggiornamento del Codice Etico

III. Impegni dei collaboratori di rispetto del Codice Etico

---

## PRINCIPI ETICI

01

1.1 Principi etici nella conduzione degli affari e delle attività aziendali

1.2 Principi etici del lavoro e tutela e valorizzazione dei collaboratori

1.3 Valori per la tutela delle persone

1.4 Valori per la valorizzazione delle persone

1.5 Responsabilità sociale e ambientale

---

## LE REGOLE DI COMPORTAMENTO

02

2.1. Etica nella gestione degli affari e delle attività aziendali

2.2 Etica del lavoro, tutela e valorizzazione dei collaboratori

---

## NORME D'ATTUAZIONE

03

3.1 Regole di attuazione del Codice Etico

3.2 Violazione del Codice Etico e sistema sanzionatorio

3.3 Formazione e comunicazione

---

# Codice Etico

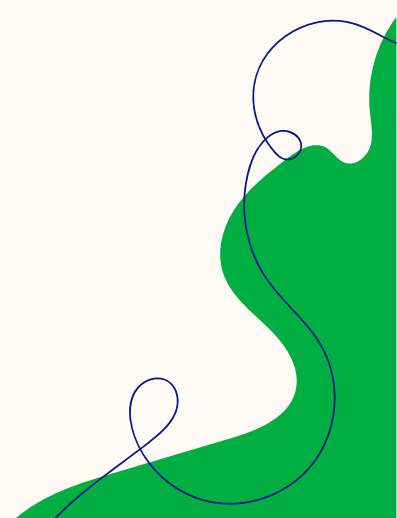
Cartografica Galeotti S.p.A. consapevole del valore del proprio ruolo nel progresso economico e sociale dei territori in cui opera, ispira il proprio agire agli indirizzi espressi nel Codice Etico, traduce detti indirizzi in azioni programmatiche e chiede ai propri collaboratori di condividere i principi in cui la società crede e sui quali vuole impegnarsi.

Con il Codice Etico, Cartografica Galeotti S.p.A. ribadisce la propria adesione alle linee guida della Strategia per lo Sviluppo Sostenibile dell'Unione Europea, riconosce i principi delle Convenzioni Fondamentali dell'Organizzazione Internazionale del Lavoro, sostiene i principi del Global Compact promosso dall'ONU e i criteri etici dell'OCSE (Global Legal Standards), aderisce alla Carta dei Principi di Sostenibilità Ambientale di Confindustria.

Il Codice Etico rappresenta la nostra carta d'identità. Esso è un elemento fondamentale per rendere concreta e reale la nostra mission:

“operare per un ambiente di lavoro più ordinato, pulito, pratico, sicuro e piacevole, favorire la valorizzazione del personale, l'innovazione ed i comportamenti ispirati alla sostenibilità, alla trasparenza commerciale e al rispetto delle regole con lo scopo di creare valore per i clienti, i dipendenti, gli azionisti, i partner e la comunità”.

Il nuovo Codice Etico di Cartografica Galeotti è stato elaborato per riaffermare i principi fondamentali che guidano il nostro approccio agli affari e alla sostenibilità, condividendoli con i nostri Stakeholder. Questo documento esprime il nostro impegno a coniugare la crescita economica con la tutela e il consolidamento della nostra identità aziendale. Siamo profondamente consapevoli della responsabilità che abbiamo nei confronti dell'ambiente e riconosciamo il ruolo cruciale dei nostri prodotti nel contribuire ad affrontare le sfide poste dal cambiamento climatico.



# Obiettivi del Codice Etico

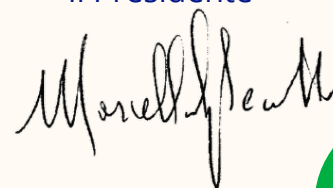
Alcune regole devono essere seguite da tutti i cittadini perché stabilite dalla legge. Tuttavia, esistono anche regole non scritte, originate dall'etica, dalla cultura, dall'educazione e dalla sensibilità morale e umana. Queste regole non sono obbligatorie ma rappresentano una scelta consapevole. Il Codice Etico in questione mira a definire questi principi fondamentali, le linee guida comportamentali e le responsabilità che Cartografica Galeotti considera, rispetta e adotta come valori essenziali per le proprie attività.

Cartografica Galeotti pone particolare enfasi sul riconoscimento e la promozione dei diritti fondamentali dell'uomo, tra cui la libertà personale, l'uguaglianza, la dignità, la tutela del lavoro, della salute e della sicurezza. Inoltre, presta attenzione ai valori e ai principi legati alla sostenibilità ambientale e allo sviluppo responsabile. In questo contesto, la società si impegna a operare in conformità con le normative emanate dalle istituzioni e con i principi sanciti nelle dichiarazioni internazionali.

Tutte le persone che lavorano e collaborano con Cartografica Galeotti sono tenute al rispetto di questi principi e di queste regole di comportamento. Per collaboratori si intende gli amministratori, i dipendenti e più in generale tutti coloro che operano per conto di Cartografica Galeotti S.p.A. a qualunque titolo e senza distinzioni ed eccezioni, anche in virtù di mandati o procure.

31 Gennaio 2025

Il Presidente

A handwritten signature in black ink, appearing to read 'Marcella...', is positioned above a decorative green graphic element in the bottom right corner of the page.

## I. Struttura del Codice Etico e ambito di applicazione

Il Codice Etico si compone di tre parti:

- Principi Etici
- Regole di Comportamento
- Norme di Attuazione

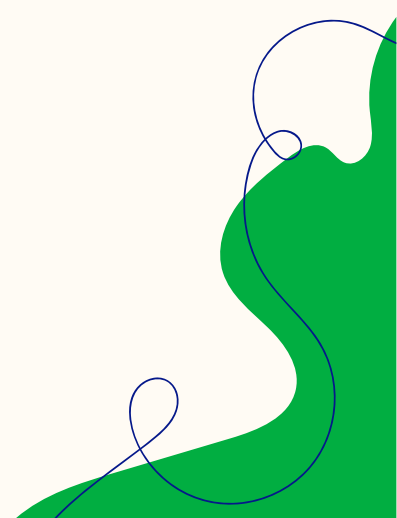
Il Codice Etico si applica a Cartografica Galeotti S.p.A. ed è dunque vincolante per i comportamenti di tutti i collaboratori.

Cartografica Galeotti S.p.A. si impegna affinché i principi di questo Codice informino le relazioni con coloro (società, partner, clienti, fornitori, collaboratori esterni) con i quali la Società entra in contatto per il conseguimento dei propri obiettivi.

## II. Impegni di Cartografica Galeotti S.p.A. in merito alla diffusione, applicazione e aggiornamento del Codice Etico

Cartografica Galeotti S.p.A. si impegna nei confronti di tutti coloro che sono coinvolti nell'applicazione del presente Codice Etico a:

- assicurarne la divulgazione, a renderne disponibile la consultazione sull'intranet aziendale, nonché a predisporre gli strumenti necessari al fine di fornire chiarimenti in merito all'interpretazione ed esecuzione delle disposizioni del Codice;
- assicurarne la periodica revisione ed aggiornamento al fine di adeguarlo all'evoluzione della realtà aziendale, della sensibilità civile e delle normative;
- adottare un sistema sanzionatorio appropriato per colpire eventuali violazioni, individuate attraverso adeguate procedure di segnalazione ed investigazione;
- assicurare la riservatezza su tutte le circostanze relative all'ottenimento di segnalazioni, fatti salvi gli obblighi di legge;
- verificare periodicamente l'osservanza del Codice.



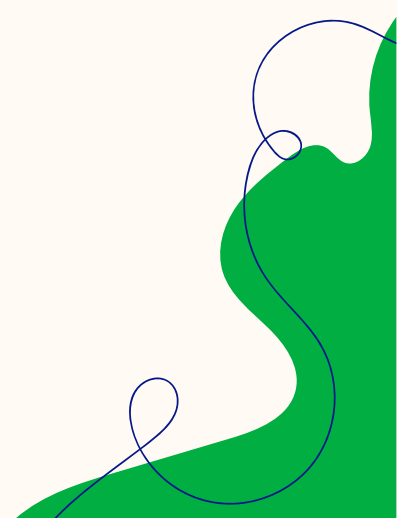
### III. Impegni dei collaboratori di rispetto del Codice Etico

Il Codice Etico racchiude i valori aziendali che costituiscono il fondamento del rapporto di lavoro con il collaboratore.

Il rispetto del Codice Etico costituisce un dovere che scaturisce dal rapporto di lavoro.

Tutti i collaboratori si impegnano dunque a osservare e far osservare il presente Codice Etico nell'ambito delle proprie funzioni e responsabilità, nello svolgimento della propria attività professionale e non, anche al di fuori di Cartografica Galeotti S.p.A. e specificatamente:

- agire e condursi in linea con quanto indicato nel Codice Etico;
- rendersi proattivi affinché il Codice Etico sia rispettato da tutti i collaboratori assumendo le iniziative, anche informative opportune verso il superiore gerarchico, ovvero, in caso di incompatibilità, verso il Consiglio di Amministrazione;
- cooperare nella definizione e nel rispetto delle procedure interne create per dare attuazione al Codice Etico;
- consultare il proprio superiore gerarchico per chiarimenti in merito all'interpretazione ed applicazione del Codice Etico.



# 1. Principi Etici

## 1.1 nella conduzione degli affari e delle attività aziendali

### **Legalità**

I collaboratori sono tenuti al rispetto delle leggi e normative vigenti nei paesi in cui operano, del Codice Etico e delle regole aziendali. In nessun caso la convinzione di agire in qualche modo a vantaggio dell'azienda giustifica l'adozione di condotte contrastanti con le normative di cui sopra.

### **Integrità**

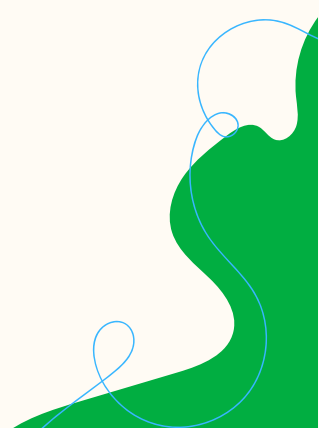
Nei rapporti con i terzi Cartografica Galeotti S.p.A. si impegna ad agire in modo corretto e trasparente, evitando informazioni ingannevoli e comportamenti strumentali a trarre vantaggio dall'altrui debolezza o mancanza di conoscenza. Nella ricerca dell'accrescimento del valore dell'azienda e nel sostegno dello sviluppo del business, Cartografica Galeotti S.p.A. è impegnata a stabilire corrette relazioni commerciali con terzi, rapporti duraturi con clienti e fornitori fondati sulla conferma delle migliori condizioni rispettivamente praticate ed ottenute, adeguati riconoscimenti del contributo dei propri collaboratori.

### **Lealtà**

Tutti i rapporti di Cartografica Galeotti S.p.A. con collaboratori e terzi sono informati al principio di lealtà che consiste nella coerenza e senso di responsabilità nella condotta, valorizzazione e salvaguardia del patrimonio aziendale, buona fede nelle scelte e nelle azioni.

### **Trasparenza**

Cartografica Galeotti S.p.A. agisce e si relaziona con i terzi fornendo in buona fede e secondo il contesto specifico, informazioni corrette, chiare e tempestive.



## **Rispetto della dignità e valorizzazione della diversità**

Cartografica Galeotti S.p.A. rispetta i diritti della persona umana, tutelandone l'integrità morale e fisica e garantendo pari opportunità. Non è ammessa alcuna discriminazione o molestia fondata su opinioni politiche e sindacali, religione, razza, lingua, nazionalità, età, sesso, orientamento sessuale, stato di salute e in genere qualsiasi caratteristica intima della persona umana. Le opinioni divergenti e le diversità sono una fonte da cui attingere spunti per la riflessione ed il miglioramento.

## **Relazione con gli azionisti e valorizzazione dell'investimento**

Cartografica Galeotti S.p.A. assume le iniziative necessarie affinché la partecipazione degli azionisti alle decisioni di loro competenza sia pienamente consapevole. Si adopera per salvaguardare ed accrescere il valore dell'azienda.

## *1.2 del lavoro e tutela e valorizzazione dei collaboratori*

### **Impegno al miglioramento**

I Collaboratori si impegnano a svolgere la propria attività al meglio della propria capacità professionale ed a migliorarsi fruendo delle opportunità formative offerte dalla Società.

### **Riservatezza**

I collaboratori si impegnano a trattare ogni informazione ottenuta in relazione alla prestazione dell'attività lavorativa come riservata e pertanto a non divulgarla se non nel rispetto della policy aziendale in materia di sicurezza delle informazioni e limitatamente a quanto necessario al corretto svolgimento della propria attività lavorativa.

### **Assenza di conflitto di interesse**

I collaboratori confermano che ogni decisione di business è presa nell'interesse della Società, impegnandosi ad evitare qualsiasi situazione di conflitto di interessi fra affari personali e attività compiuta nell'adempimento della propria mansione per la Società che possa inficiare serenità di giudizio e di scelta.





## 1.3 Valori per la tutela delle persone

### **Dignità e Rispetto**

Garantire a ogni individuo il rispetto della propria dignità, indipendentemente da età, genere, etnia, religione, orientamento sessuale o condizione sociale.

### **Sicurezza e salvaguardia della salute e ambiente di lavoro**

Cartografica Galeotti S.p.A. si impegna a mantenere un ambiente di lavoro confacente al mantenimento dell'integrità psicofisica dei collaboratori, che favorisca dunque positività, assertività, capacità di lavoro in team e assunzione di responsabilità.

### **Pari opportunità**

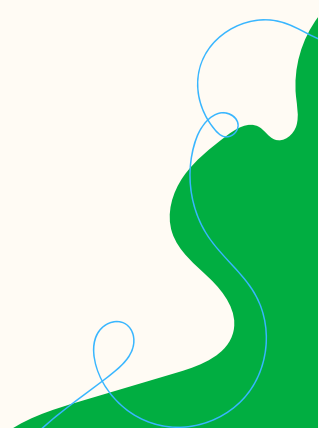
Lo sviluppo professionale e la gestione dei collaboratori si informano al principio delle pari opportunità. Il riconoscimento dei risultati raggiunti, della dedizione, delle potenzialità professionali e delle capacità espresse costituiscono i fattori considerati per gli avanzamenti di carriera e retributivi.

### **Protezione dai Maltrattamenti**

Intolleranza verso qualsiasi forma di abuso, mobbing, violenza fisica o psicologica.

### **Tutela della Privacy**

Rispetto e protezione delle informazioni personali e sensibili di tutti i dipendenti e collaboratori.



## 1.4 Valori per la valorizzazione delle persone

### **Meritocrazia**

Cartografica Galeotti S.p.A riconosce e premia il talento, l'impegno e i risultati raggiunti, favorendo la crescita personale e professionale.

### **Formazione e Sviluppo**

Cartografica Galeotti S.p.A investe nella formazione continua per migliorare competenze e conoscenze.

### **Ascolto e Partecipazione**

Cartografica Galeotti S.p.A si impegna a promuovere un dialogo aperto e costruttivo, incoraggiando il coinvolgimento attivo e le idee dei collaboratori.

### **Collaborazione e Inclusività**

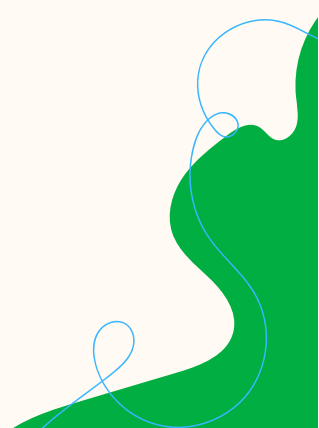
La società sostiene la creazione di un ambiente lavorativo basato sulla fiducia reciproca, l'inclusione e il lavoro di squadra.

### **Equilibrio Vita-Lavoro**

Cartografica Galeotti S.p.A favorisce politiche e iniziative che consentano ai dipendenti di conciliare al meglio la vita professionale e personale.

### **Valorizzazione della Diversità**

La società considera la diversità culturale e di prospettive come una risorsa per l'innovazione e il successo dell'organizzazione.



## *1.5 Responsabilità sociale e ambientale*

### **Sostenibilità ambientale**

Cartografica Galeotti S.p.A. promuove iniziative affinché lo svolgimento della propria attività avvenga nel rispetto dell'ambiente esterno. Si impegna a ridurre le emissioni di gas serra derivanti dalle attività, adottando fonti di energia rinnovabile e promuovendo l'efficienza energetica.

### **Responsabilità verso la collettività**

Cartografica Galeotti S.p.A. opera nella comunità di appartenenza e nel mondo consapevole che nel compimento dell'attività volta all'ottenimento dell'oggetto sociale, può contribuire allo sviluppo economico, sociale e civile.

### **Impegno per le comunità locali**

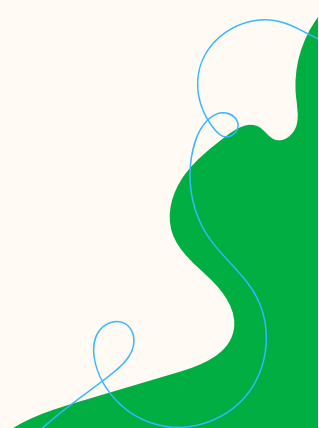
Cartografica Galeotti S.p.A. partecipa a iniziative di sviluppo sostenibile nelle regioni in cui opera, promuovendo l'educazione e la consapevolezza ambientale.

### **Responsabilità nella filiera**

Cartografica Galeotti S.p.A. lavora con fornitori e partner che condividono i valori ambientali, privilegiando collaborazioni con aziende certificate per pratiche sostenibili e riducendo al minimo l'impatto ambientale della filiera.

### **Monitoraggio e miglioramento continuo**

La società si impegna a monitorare regolarmente i progressi verso gli obiettivi ambientali e a rivedere le politiche per migliorare costantemente. Cartografica Galeotti incoraggia i dipendenti, i clienti e i partner a fornire feedback per garantire un miglioramento continuo delle pratiche e prodotti.



## 2. Le regole di comportamento

### 2.1 Etica nella gestione degli affari e delle attività aziendali

Cartografica Galeotti S.p.A. chiede ai propri collaboratori di gestire gli affari della Società nel rispetto dei principi del Codice Etico, indipendentemente dalle condizioni specifiche, dai condizionamenti e dalle circostanze di mercato.

## STAKEHOLDERS

### Clienti

Cartografica Galeotti punta a instaurare collaborazioni durature con i clienti, rispettando le normative sulla concorrenza e il mercato.

I collaboratori si impegnano a:

- Offrire un servizio efficiente e assistenza in tutte le fasi, rispettando gli impegni e fornendo informazioni accurate e veritiere;
- Evitare discriminazioni o abusi di posizione;
- Operare legalmente, informando i clienti sull'esistenza del Codice Etico.

### Fornitori

Cartografica Galeotti seleziona fornitori e collaboratori esterni basandosi su qualità, innovazione, costo, servizio, continuità e sostenibilità. La selezione avviene seguendo criteri oggettivi e trasparenti, garantendo pari opportunità a chi possiede i requisiti.

Collaboratori e fornitori devono:

- Rispettare le procedure interne e i principi del Codice Etico;
- Operare con trasparenza, indipendenza e nel rispetto della legalità;
- Essere informati sulle aspettative etiche della Società.

### Azionisti

La società agisce nel rispetto dei diritti degli azionisti, valorizzando i loro investimenti. Garantisce trasparenza e partecipazione, assicurando che gli azionisti siano adeguatamente informati e possano esercitare i propri diritti in modo consapevole. Mantiene un sistema di governance conforme alle norme vigenti.

## **Funzionari pubblici**

Per funzionari pubblici si intendono rappresentanti di istituzioni, enti pubblici, forze politiche, associazioni o organizzazioni simili, sia a livello locale che internazionale.

I rapporti con funzionari pubblici sono riservati a funzioni aziendali autorizzate e devono seguire principi di lealtà, trasparenza e legalità.

È vietato:

- Offrire o promettere denaro, beni o benefici per favorire la Società;
- Dare regali o benefici, salvo di modico valore e conformi a consuetudini;
- Eludere queste regole tramite sponsorizzazioni o incarichi con finalità vietate

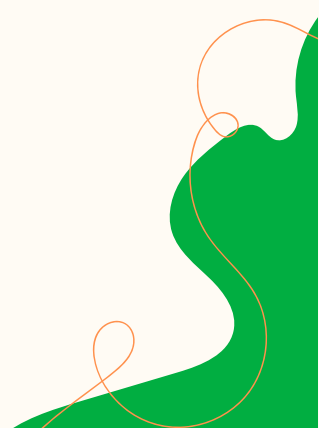
Regali o benefici oltre il modico valore richiedono autorizzazione del superiore gerarchico. Sono consentite collaborazioni istituzionali per eventi, studi o ricerche, rispettando la legge e i codici etici di tutte le parti coinvolte.

## **Altre categorie**

La Società e i collaboratori rispettano le normative sulla concorrenza e collaborano con le Autorità di regolazione.

È vietato intraprendere contatti o accordi con concorrenti che violino le leggi sulla tutela del mercato (ad esempio, su prezzi, quantità, o suddivisione dei mercati).

La Società si conforma alle normative sulla protezione dei dati personali, garantendo che le informazioni sensibili siano trattate in modo legale e sicuro in tutti i paesi in cui opera.



## **Trasparenza della contabilità**

Cartografica Galeotti assicura un sistema contabile affidabile, trasparente e accurato per rappresentare correttamente la gestione aziendale e prevenire rischi finanziari e operativi. Tutti i collaboratori contribuiscono alla tempestiva e corretta registrazione delle operazioni, favorendo il controllo interno ed esterno.

## **Sicurezza dei prodotti**

La sicurezza dei prodotti è una priorità fondamentale per tutelare gli utilizzatori. La Società non solo rispetta le normative vigenti, ma considera la sicurezza un elemento centrale per la qualità complessiva dei propri prodotti.

## **Prevenzione del riciclaggio**

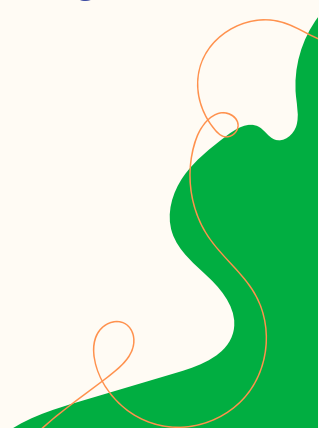
La Società adotta misure per evitare coinvolgimenti in attività di riciclaggio, verificando l'identità e la reputazione dei partner commerciali e monitorando le operazioni per garantire condotte regolari

## **Sicurezza sul lavoro**

La Società garantisce un ambiente di lavoro sicuro e sano, promuovendo la cultura della sicurezza, la consapevolezza dei rischi e comportamenti responsabili. Forma e sensibilizza i collaboratori, che sono direttamente responsabili del mantenimento della qualità lavorativa e della prevenzione di rischi. Particolare attenzione è dedicata alla sicurezza, alla salute e al rispetto delle procedure aziendali per prevenire violazioni della normativa antinfortunistica.

## **Tutela dell'ambiente**

La Società adotta un sistema di gestione ambientale conforme alle leggi nazionali e internazionali, evitando attività dannose per l'ambiente e gestendo i rifiuti in modo responsabile. Si impegna a ridurre l'impatto ambientale delle proprie attività, promuovendo la sensibilità ecologica e uno sviluppo sostenibile. Le politiche ambientali vengono periodicamente verificate e la documentazione viene redatta secondo principi di legalità e trasparenza.



## 2.2 Etica del lavoro, tutela e valorizzazione dei collaboratori

La Società valorizza lealtà, serietà, professionalità e dedizione dei collaboratori come elementi essenziali per il successo. Rispettando le convenzioni internazionali (OIL, Dichiarazione Universale dei Diritti Umani, Convenzione ONU sui Diritti del Bambino), si impegna a:

- Non impiegare lavoro minorile o obbligato.
- Contrastare ogni forma di discriminazione.
- Garantire contrattazione collettiva, orari e retribuzioni conformi alla legge.
- Tutelare la salute e sicurezza dei lavoratori.

### **Assunzioni ed inserimento delle persone**

Le assunzioni mirano a soddisfare le esigenze aziendali, rispettando pari opportunità e criteri di merito, senza favoritismi. Tutte le procedure rispettano la legge e la contrattazione collettiva.

### **Corruzione e atteggiamenti illeciti**

È vietato offrire o accettare denaro, regali o benefici per ottenere vantaggi indebiti. Atti di cortesia commerciale sono consentiti solo se di valore modesto e tali da non compromettere l'integrità delle parti o influenzare decisioni. Eventuali pressioni o situazioni sospette devono essere comunicate immediatamente ai vertici aziendali.

### **Conflitti d'interesse**

I collaboratori devono evitare situazioni che compromettano l'imparzialità delle decisioni aziendali. Eventuali conflitti devono essere comunicati ai vertici aziendali per una gestione appropriata.

### **Sviluppo professionale**

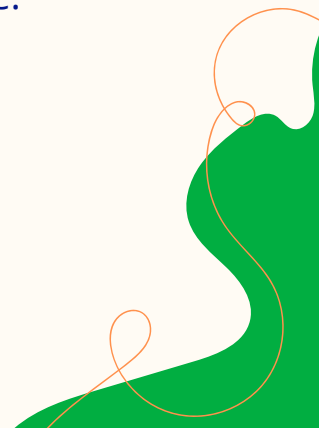
La Società investe nello sviluppo delle competenze dei collaboratori tramite formazione e politiche meritocratiche, rispettando pari opportunità e garantendo una comunicazione interna efficace.

### **Uso dei beni aziendali**

I collaboratori devono proteggere i beni aziendali e utilizzare strumenti informatici esclusivamente per scopi lavorativi, nel rispetto delle procedure aziendali e delle normative vigenti.

### **Riservatezza**

La Società tutela la sicurezza e la riservatezza delle informazioni aziendali e richiede ai collaboratori di seguire procedure specifiche per garantirne la protezione.



## 3. Norme d'attuazione

### 3.1 *Le regole di attuazione del codice etico*

Il Consiglio di Amministrazione di Cartografica Galeotti S.p.A. è responsabile di vigilare sull'applicazione e il rispetto del Codice Etico, proponendo aggiornamenti quando necessario, anche in base a segnalazioni ricevute. Ogni collaboratore ha l'obbligo di promuovere il rispetto del Codice, segnalando eventuali violazioni al proprio superiore gerarchico o al Consiglio di Amministrazione. La Società garantisce la riservatezza delle segnalazioni, salvo obblighi di legge.

### 3.2 *Violazione del Codice Etico e sistema sanzionatorio*

#### **Nei confronti dei collaboratori**

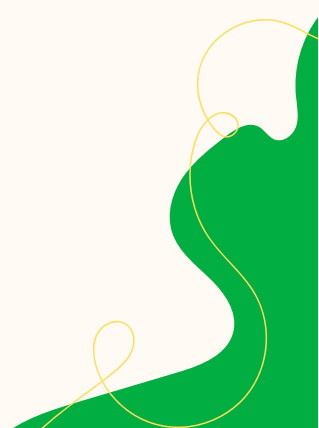
La violazione del Codice Etico da parte dei collaboratori costituisce inadempimento contrattuale e comporta sanzioni disciplinari, applicate proporzionalmente alla gravità, nel rispetto delle normative vigenti, del CCNL e del Contratto Integrativo Aziendale. L'accertamento e l'applicazione delle sanzioni competono alle funzioni aziendali delegate.

#### **Nei confronti dei dirigenti e amministratori**

Violazioni del Codice Etico da parte di dirigenti o amministratori saranno valutate dalla Società, che adotterà le iniziative opportune in base alle leggi e al CCNL. Per gli amministratori, il Consiglio di Amministrazione prenderà i provvedimenti previsti per legge.

#### **Nei confronti dei collaboratori esterni**

Comportamenti di collaboratori esterni, consulenti o terzi in violazione del Codice Etico possono portare, nei casi gravi, alla risoluzione del contratto e a richieste di risarcimento danni, anche indipendentemente dalla risoluzione contrattuale.





### *3.3 Formazione e comunicazione*

Il Consiglio di Amministrazione promuoverà piani di comunicazione e formazione interna per diffondere e far conoscere il Codice Etico, con implementazione affidata alle funzioni aziendali competenti.

